



**COMANDO PROVINCIALE VIGILI DEL FUOCO
SASSARI**

VERBALE DI RIUNIONE DEL 22.01.2015

Alle ore 10.00 ha inizio la riunione convocata con nota Protocollo n 580 - del 16 gennaio 2015. Sono presenti :

per l'Amministrazione :
il Comandante Prov.le ing. Angelo Porcu
il Vicecomandante ing. Luca Manselli

per la Segreteria Prov.le C.I.S.L.:
- Sig. Michele Spanu

per la Segreteria Prov.le C.G.I.L.:
- Sig. Beniamino Roberto Manichedda

per la Segreteria Prov.le UIL:
- Sig Davide Othello Corveddu

per il Coordinamento Prov.le RDB/USB:
- Sig Paolo Antonio Costantino Seazzu:

per la Segreteria Prov.le CONFSAI:
- dott. Salvatore Sanna

per la Segreteria Prov.le CONAPO:
- sig. Pietro Nurra

Convocati con il seguente ordine del giorno :

1. Mobilità CS e VF in funzione dei posti disponibili.
2. Consegna informativa Posti funzione
3. Richiesta ufficializzazione delle posizioni di codeste OOSS in merito alla sostituzione del catering veicolato per le sedi distaccate con buoni pasto.

Punto 1) codeste OOSS hanno ricevuto informativa riguardante la disposizione.

Al riguardo l'organizzazione sindacale CGIL e UIL esprimono la propria posizione nella nota che forma parte integrante del presente verbale, allegata che in sintesi si riporta:
completamento organico tutte le sedi in relazione al DPCM
per i numeri in esubero si porterà Olbia a 40 unità complessive e eventuali restanti unità in sede centrale. Ribadiscono che con tale proposta non intendono spostare nessuna persona assegnata temporaneamente come non intendono spostare personale con limitazioni operative dai distaccamenti verso la sede centrale.

La CGIL chiede che durante gli ingressi attuali venga attivato il riequilibrio delle specialità e personale che fruisca di permessi 104.

Al riguardo l'organizzazione sindacale CISL esprime la propria posizione nella nota allegata che forma parte integrante del presente verbale. In sintesi la CISL concorda con la proposta del Comando sino all'emanazione del Progetto di riordino del CNVVF. Chiede inoltre che nella prossima quiescenza del CR di Olbia venga sopperita con almeno un CS. Per quanto riguarda il



personale giornaliero rimanda a quanto scritto nella nota allegata. Chiede inoltre l'assegnazione di CR anche a Porto Torres in analogia con gli altri distaccamenti. Chiede inoltre di ripristinare l'organico del NSSA con il personale trasferito temporaneamente al Comando di Cagliari. Chiede che il Comando si faccia parte diligente nel chiedere altri VVD destinati esclusivamente per il distacco di La Maddalena per integrare l'organico.

Al riguardo l'organizzazione sindacale USB assente

Al riguardo l'organizzazione sindacale CONFISAL in merito alla proposta dell'Amministrazione viene condivisa a condizione che venga attivata immediatamente la ricognizione per i posti funzione quali responsabile autorimessa, e gli altri previsti. In merito ai colleghi trasferiti temporaneamente per ricoprire i servizi essenziali si chiede che permangano nella propria posizione considerato che hanno dato la propria disponibilità e hanno servito con impegno e disponibilità l'amministrazione. Chiede inoltre di non spostare le persone con limitazioni operative distribuiti nei distaccamenti e dai posti di funzione eventualmente già ricoperti. La CONFISAL condivide con la proposta dell'amministrazione e se ci sono eccedenze vengano distribuite in modo equo e in funzione delle esigenze operative del Comando.

Al riguardo l'organizzazione sindacale CONAPO chiede inoltre di non spostare le persone con limitazioni operative distribuiti nei distaccamenti e dai posti di funzione eventualmente già ricoperti. Si concorda sull'organico di 5 VF al distacco di La Maddalena e auspica di portare anche l'organico dei CS a 8. Chiede che il Comando si faccia parte diligente nel chiedere altri VVD destinati esclusivamente per il distacco di La Maddalena per integrare l'organico ed un'integrazione monte ore straordinario per carenza capi squadra e autisti.

Concorda con il punto B dell'Amministrazione per quanto riguarda le sedi di Olbia e di coprire la carenza di qualificato che si verificherà ad Olbia da Febbraio.

Si concorda con CGIL e UIL che vengano assegnati due qualificati in più nella sede centrale a completamento dell'organico e che le persone assegnate temporaneamente per garantire i servizi essenziali siano in sovrannumero rispetto all'organico di DPCM. Ed eventuali eccedenze siano assegnate alla sede centrale.

Punto 2) Consegna informativa Posti funzione. Viene consegnata l'informativa relativamente ai posti funzione del comando con i numeri della ultima bozza del Progetto di riordino. Nonostante tale configurazione possa variare i concetti esposti nel progetto di riordino non saranno cambiati. Pertanto diventa prioritario definire i posti funzione per poi mettere a concorso i vari ruoli. Si attendono quindi le osservazioni di codeste OOSS entro il 15 febbraio p.v.

Punto 3) Considerato che la Direzione Centrale delle Risorse Logistiche e Strumentali ha chiesto di conoscere ufficialmente le posizioni di ciascuna OOSS si chiede di esprimere la propria posizione:

CGIL e UIL rappresentano la contrarietà dell'erogazione dei buoni pasto e chiedono il proseguimento del servizio anche in virtù della scarsa conoscenza sulle implicazioni fiscali derivanti dalla consegna dei buoni pasto.

La CISL informa che sta effettuando una ricognizione a livello provinciale e comunicherà ufficialmente i risultati di tale referendum.



COMANDO PROVINCIALE VIGILI DEL FUOCO
SASSARI

CONAPO rappresenta la contrarietà dell'erogazione dei buoni pasto e chiedono il prosecuzione del servizio anche in virtù della scarsa conoscenza sulle implicazioni fiscali derivanti dalla consegna dei buoni pasto. Si riserva di esprimere diversa posizione una volta conosciuto meglio le implicazioni di tale servizio buoni pasto.

La CONFSAL rappresenta che è contraria ai buoni pasto in quanto debba essere assicurata da parte dell'Amministrazione l'erogazione al personale dei livelli nutrizionali al lavoratore.

Segreteria Prov.le
Segreteria Prov.le
Segreteria Prov.le
Coordinamento Prov.le
Segreteria Prov.le
Segreteria Prov.le
il Vice Comandante
il Comandante Prov.le

C.G.I.L.
C.I.S.L.
UIL
RDB/USB
CONFSAL
CONAPO
ing. Luca Maselli
ing. Angelo Porcu



COMANDO PROVINCIALE VIGILI DEL FUOCO SASSARI

Bozza di proposta di riorganizzazione dei posti funzione presso la Sede Centrale

Per formulare una bozza di proposta di riorganizzazione dei posti funzione del personale ordinariamente impegnato in attività di supporto al soccorso della Sede Centrale del Comando, si è ritenuto di analizzare preliminarmente quello che prevede la bozza di "Progetto per il riordino delle strutture centrali e territoriali del Corpo Nazionale dei Vigili del fuoco", aggiornata con le recenti tabelle.

In particolare si riporta l'organigramma previsto per il Comando di Sassari in figura 1.

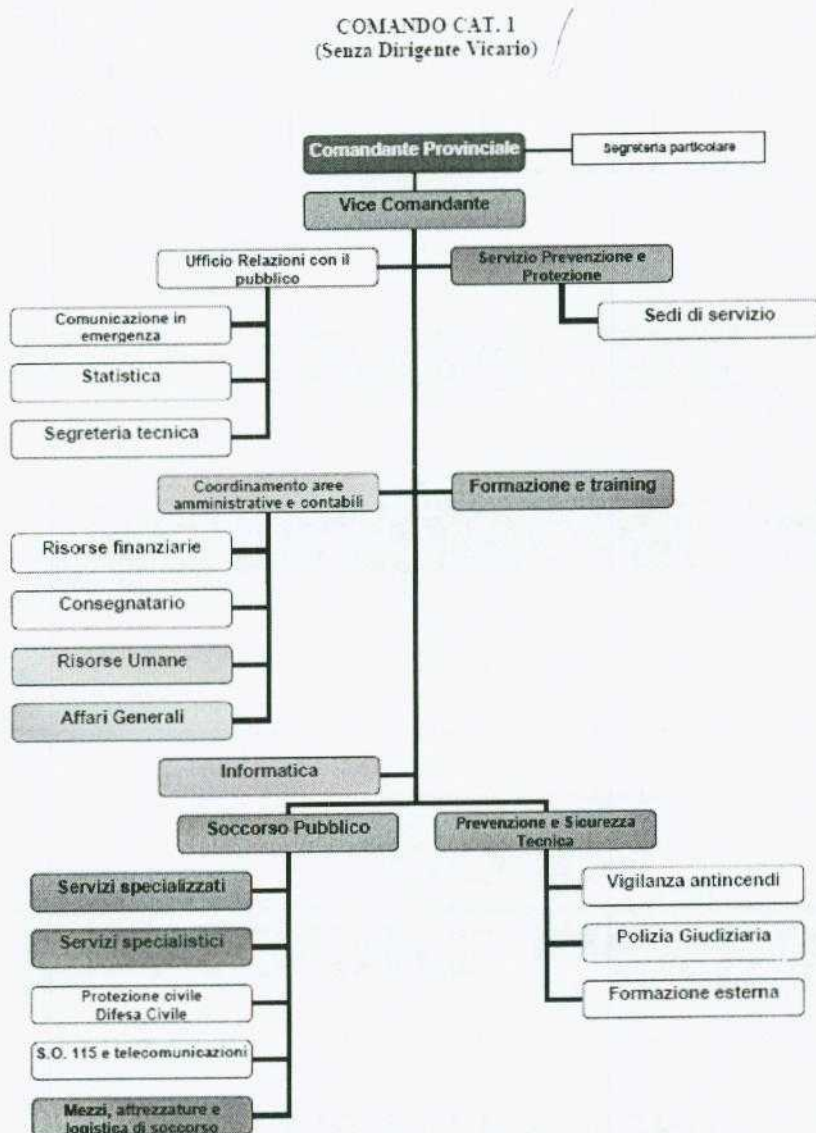


Fig. 1



Si riporta inoltre l'organico della sede centrale nella tabella 1

UFFICIO	SEDE	DIRIG. GEN.	DIRIG. SUP. OP.	PRIMI DIRIG. OP.	DIR. SUP. MED.	PRIMO DIR. MED.	DIR. SUP. G.S.	PRIMO DIR. G.S.	DIRETTIVI	DIRETT. MED.	DIRETT. G.S.	CR	CS	VIG
SASSARI	Sede centrale	SC							6			12	44	86
SASSARI	Alghero	SD3										2	8	24
SASSARI	Arzachena	SD2										2	8	20
SASSARI	La Maddalena	SD2										2	8	20
SASSARI	Olbia	SD4										2	12	32
SASSARI	Ozieri	SD2										2	8	20
SASSARI	Porto Torres	SD2										2	8	20
SASSARI	Tempio Pausania	SD3										2	8	24
SASSARI	Costa Smeralda Aeroporto	A8										8	12	52
SASSARI	Alghero Aeroporto	A7										4	12	44
SASSARI	Bono	SDR												
TOTALE C.DO 55 NON SPECIALISTI		TOT										38	128	342
SASSARI	Porto Torres	P1										4	8	12
TOTALE COMANDO SASSARI		TOT		1					6			42	136	354

tabella 1

e si trascrive quello che la bozza prevede essere la percentuale di persone da destinare ordinariamente all'attività di supporto al soccorso.

"L'esperienza maturata e la standardizzazione del modello organizzativo adottato suggeriscono inoltre di tener conto che una frazione del personale qualificato (CS e CR) in organico, ragionevolmente corrispondente a circa il 10 %, sia ordinariamente impegnato in attività di supporto al soccorso (laboratori, officine, addestramento e formazione)."

Alla luce di quanto esposto il personale da destinare all'attività di supporto al soccorso presso la Sede Centrale è orientativamente di 20 unità (il 10% della sede centrale sarebbe circa 15 unità) così suddiviso:

Area Soccorso Pubblico

Mezzi, attrezzature e logistica di soccorso

Magazzino tecnico	1 Qualificato + 1 VF
Magazzino logistico	1 Qualificato + 1 VF
Officina	1 Qualificato + 1 VF
Autorimessa sede centrale	1 Qualificato

Ufficio organizzazione dei servizi

Statistica	1 Qualificato/VF
Formazione esterna	1 Qualificato/VF
Vigilanza antincendi	1 Qualificato/VF

Servizi specialistici

Nucleo regionale NBCR	1 Qualificato + 1 VF
-----------------------	----------------------

Area Formazione e training

Formazione interna	1 Qualificato/VF
--------------------	------------------

Prevenzione e Sicurezza tecnica

(Nucleo di Polizia Giudiziaria)

1 Qualificato/VF

Servizio di Prevenzione e Protezione

Servizio manutenzione

Servizio piantone, centralino e GAC
esclusivamente con limitazioni operative

1 Qualificato/VF
4 Qualificati/VVF



Segretaria particolare Comandante

1 Qualificato/VF

Criteri di selezione:

Il personale viene selezionato a seguito di ricognizione specifica per la funzione a cui sarà destinato e in alcuni servizi sarà titolo preferenziale il possesso di limitazioni operative al soccorso tecnico urgente.

Nel caso di più domande sarà eseguita una selezione da una Commissione presieduta dal Comandante che verterà su la conoscenza/abilità delle funzioni/incarichi che devono essere espletati.



COORDINAMENTI PROVINCIALI VIGILI DEL FUOCO SASSARI

Sassari, 19/01/2015

Al Comandante Provinciale VVF Sassari

Ing. A. Porcu

Oggetto: Mobilità ed assegnazioni – Buoni Pasto

In riferimento all'oggetto, queste OO.SS. , in relazione alle informative forniteci nell'incontro del 13 Gennaio us, rappresentano quanto segue:

1. Mobilità ed assegnazioni personale: si chiede, in base alle domande presentate, di assegnare sede per sede tutte le qualifiche previste dal DPCM in vigore fino al loro completamento. Visti i numeri dalla S.V. riportati nell'allegato alla riunione, si ritiene di "suggerire" che tutte le qualifiche e disponibilità organiche residue oltre quelle previste dal DPCM, vengano assegnate al Distaccamento di Olbia Terra, fino al raggiungimento di un organico di 40 unità permanenti totali, e che tutte le restanti disponibilità vengano assegnate alla Sede Centrale.
2. Buoni Pasto: si attendono determinazioni che saranno prese a livello regionale, pertanto la Nostra valutazione è che il servizio mensa continui ad essere erogato nelle modalità ad oggi in essere, rivalutando il tutto quando ci saranno nuove informative emanate dall'Amministrazione.

In attesa di un riscontro, si porgono distinti saluti

CGIL/FP

Roberto B. Maninchedda

UILPA-VVF

Davide O. Corveddu

Al Comandante Provinciale Vigili del Fuoco Sassari
Dott. Ing. Porcu Angelo

Sassari, 22 Gennaio 2015

Oggetto: Mobilità del Personale

Egregio Comandante,

questa Organizzazione Sindacale come descritta in epigrafe, comunica la valutazione sulla mobilità del personale in riferimento ai dati forniti il giorno 13 Gennaio 2015 durante la riunione.

Si concorda sulla distribuzione e assegnazioni del personale nei vari distaccamenti del comando solo ed esclusivamente in via transitoria in attesa del nuovo DPCM che dovrà essere emanato secondo quanto previsto dal Riordino, il quale si trova ancora in fase di discussione tra le Organizzazioni Sindacali Nazionali e l'Amministrazione Centrale del Corpo Nazionale dei Vigili del Fuoco, una volta emanato il nuovo DPCM dove saranno indicate le reali dotazioni organiche del Comando, solo dopo l'emanazione del documento sopra descritto la S.V. dovrà convocare un incontro con le organizzazioni sindacali per definire il nuovo assetto a livello provinciale e sanare quelle che saranno le carenze istituendo una mobilità interna straordinaria del personale.

Per il Distaccamento di Olbia Basa in vista di alcuni pensionamenti di Capo Reparto si suggerisce di voler assegnare nella sezione in cui si verifica la carenza personale qualificato nel ruolo dei Capi Squadra a raggiungimento delle unità qualificate previste nella proposta.

Mentre, per quanto riguarda la proposta riferita alla Sede Centrale si vuole evidenziare che è stato proposto la presenza di un (1) solo capo reparto giornaliero e di e di cinque (5) capi squadra per svolgere servizio giornaliero, del quale non è stato specificato quale sia il ruolo che dovranno essi ricoprire.

Considerato che tale personale risulta essere assegnato temporaneamente per svolgere i servizi essenziali si invita la S.V. a voler distribuire il personale nelle sedi di appartenenza per il quale ha prodotto domanda di trasferimento e comunque in ogni caso dovrà essere predisposta una ricognizione e la relativa pubblicazione della

graduatoria del personale che intende transitare a servizio giornaliero secondo le indicazioni che il Comando intende predisporre, tale suggerimento serve per garantire a tutto il personale le pari opportunità di scelta nei vari settori indicati.

Mentre, per quanto riguarda il personale che si trova attualmente con limitazioni operative, si chiede di aprire una ricognizione e la relativa pubblicazione della graduatoria su detto personale per poter poi individuare l'attività lavorativa da assegnargli sulla base delle disponibilità che il Comando intende rendere disponibile all'interno sia della Sede Centrale che nelle Sedi Distaccate rispettando sempre la valutazione sanitaria che è demandata al Medico Competente e nel rispetto di quelle che sono le Circolari Ministeriali di che trattasi.

A seguito di quanto sopra questa organizzazione sindacale suggerisce che almeno nella Sede Centrale in via del tutto temporanea vengano assegnati nr.4 CR. - nr.4 CS e di nr. 4 VF per poter sopperire alle esigenze tecniche organizzative interne del Comando quali, Autorimessa-Officina, Magazzino Tecnico, Magazzino Generale - Manutenzioni e Nucleo NBCR Regionale.

In tale personale potrà essere inserito compatibilmente con le esigenze del servizio e a secondo delle limitazioni operative gli aventi l'art.18.

Inoltre nei riguardi del Distaccamento Terrestre di Porto Torres visto che nella proposta non è stata prevista alcuna assegnazione della qualifica a Capo Reparto e considerato che nel resto dei distaccamenti posti nel territorio individuati come DI sono stati previsti, si invita codesto Comando a voler predisporre anche in via transitoria l'opportunità di inserire l'assegnazione di Capi Reparto previsti fino a nuove disposizioni che verranno impartite dal Dipartimento.

Per quanto riguarda il Nucleo NSSA a tutt'oggi non risultano rientrate le tre unità specialisti sommozzatori che nel 2012 sono stati trasferiti temporaneamente al Comando di Cagliari per soli 4 mesi su disposizione del Direttore Regionale pertanto, si chiede che gli stessi dopo circa due anni di permanenza debbano quantomeno far rientro per poter ristabilire le condizioni di operatività del Nucleo con gli orari di lavoro 12/24 - 12/48.

Per quanto riguarda il Distaccamento di La Maddalena a garanzia della continuità del servizio si invita la S.V. a voler provvedere con carattere d'urgenza a trasmettere sia al Direttore Regionale che agli Uffici Centrali del Dipartimento la richiesta di una assegnazione congrua di Vigili Discontinui oltre alla quota già ripartita a livello Regionale fino alla determinazione del nuovo DPCM.

Mentre, per quanto riguarda i buoni pasto questa Organizzazione Sindacale intende fare un sondaggio tra il personale iscritto e non, per capire quali siano le tendenze e



gli umori dei lavoratori a tale Novità pertanto, ci si riserva di comunicare entro la fine del mese di gennaio 2015 le valutazioni in merito.

Il Segretario Generale FNS CISL Sassari
Michele Spanu

Michele Spanu